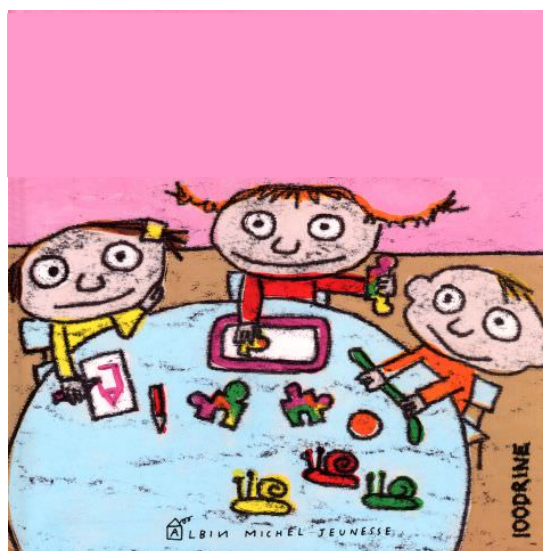


## Relais Parents Assistants Maternels



Règlement intérieur des **espace-jeux** et des **ateliers d'éveil** du relais parents assistants maternels de la **Communauté de Communes du Pays de Matignon**

**JANVIER 2015**

## Informations générales

Les communes et lieux où se déroulent les espace-jeux et les ateliers d'éveil sont la salle de motricité et de jeux d'eau à la maison de l'enfance à Matignon, accueils périscolaires d'Héanbihen et de Saint-Pôtan et la salle des fêtes de Plévenon.

Ces rencontres sont organisées par le relais parents assistants maternels de la Communauté de Communes du Pays de Matignon, service financé en partie par la Caisse d'allocations familiales, l'accès y est gratuit.

Ils se déroulent de 9h30 à 11h30. Vous arrivez et repartez à l'heure souhaitée. Vous veillez à respecter le rythme des enfants (sieste avant ou après votre visite).

L'enfant qui se frotte les yeux, tombe plus souvent, s'énerve, tape, se renferme, prend son doudou et sa tétine, suce son pouce, baille, pleure, se blottit, ne bouge plus, s'allonge ; autant de signes qui montrent que l'heure du départ a sonné !

Ces matinées sont ouvertes aux professionnelles de l'accueil individuel et aux familles.

C'est sans inscription sauf quand le lieu ne le permet pas (nombre limité de places). Dans ce cas, l'inscription est signalée sur le programme et est obligatoire.

Concernant les horaires des séances sur inscription, en général un horaire de début et de fin est annoncé. Cependant, si un ou plusieurs enfants montrent des signes de fatigue avant l'heure « officielle » de fin, vous pouvez bien entendu partir avant la fin.

Pour une question d'hygiène, il est demandé, à chacun, petits et grands, d'enlever ses chaussures en arrivant.

Ensuite, à chacun de choisir d'être, soit pieds nus, soit en chaussettes anti-dérapantes, soit en chaussons avec une semelle souple. En fonction du stade du développement moteur et du revêtement de sol, il est proposé d'enlever les collants pour une meilleure aisance dans le déplacement.

En effet, plus un enfant a les pieds nus plus il a de sensations corporelles et donc meilleur sera son développement psychomoteur et celui de son schéma corporel.

Une feuille de présence est à remplir pour une question de sécurité et de statistiques. Vous y indiquez vos nom, prénom et prénom des enfants.

Assistante maternelle, si c'est la première fois que vous venez, et pour une question de sécurité, une feuille avec vos coordonnées sera à remplir et une seconde « fiche d'inscription » sera à donner aux parents pour qu'elle soit remplie et rendue à la responsable du relais parents assistants maternels lors du prochain espace-jeux. Le présent règlement est à signer tous les ans.

Parents, si c'est la première fois que vous venez, une feuille avec vos coordonnées sera à remplir.

Le présent règlement est à signer tous les ans.

## Pourquoi Venir ?

Assistante maternelle, un enfant vient d'arriver chez vous et vous êtes tous les 2 en période d'adaptation, vous vous demandez si vous pouvez, si vous devez venir... pas facile de savoir. Voici alors une petite liste de questions à se poser avant et qui peuvent vous aider à prendre votre décision:

- Etes-vous « à l'aise » avec l'enfant qui vient d'arriver ?
- Se sent-il en sécurité avec vous ? c'est-à-dire se sent-il bien avec vous ? quand vous sortez est-il à l'aise ? demande-t-il souvent à être proche de vous, dans les bras... ?
- La séparation avec les parents est-elle difficile ?
- A-t-il besoin de dormir le matin ?
- Vous sentez-vous capable de passer un bon moment en espace-jeux ?
- Si l'accueil d'un enfant est compliqué, vous souhaitez en échanger avec la responsable du relais parents assistants maternels ?

Après avoir répondu à ces questions, vous décidez de venir en espace-jeux, en arrivant veillez à :

- être attentive au comportement et réactions diverses de l'enfant, donc l'observer
- répondre à son besoin d'être rassuré en le prenant dans les bras, en verbalisant ce qui se passe, en le rassurant par les mots et les gestes.

En tant que professionnelles de la petite enfance, **POURQUOI VENIR** en espace-jeux/atelier d'éveil ? Pour...

- échanger entre professionnelles mais dans le respect de l'enfant
- rencontrer d'autres professionnels, d'autres enfants
- découvrir des jeux/ jouets...
- enrichir sa pratique professionnelle

En tant que parents, grands-parents... **POURQUOI VENIR** en espace-jeux/atelier d'éveil pour...

- rencontrer d'autres parents, échanger ensemble
- découvrir son ou ses enfants en relation avec d'autres
- découvrir des jeux/jouets
- échanger avec la responsable du relais parents assistants maternels

Concernant les échanges, les adultes veilleront à rester discrets et respectueux des enfants. En effet, même pris dans le jeu, un enfant entend, comprend et est sensible aux mots exprimés. La parole, au cours de la matinée, doit rester neutre. Si vous avez besoin d'échanger sur une situation en particulier, vous pouvez contacter la responsable du relais parents assistants maternels, par exemple, au moment de la sieste des enfants. En quittant l'atelier assurez-vous de la disponibilité de la responsable le jour où vous souhaitez en discuter.

## LE JEU

POURQUOI JOUER ? pour...

- le PLAISIR
- développement psychomoteur (lien entre le moteur, l'intelligence et le social)
- s'exercer, s'entraîner, répéter, faire/défaire, construire/ détruire, faire apparaître/ cacher pour apprendre, découvrir et développer la confiance en soi et l'intelligence
- développer l'imaginaire et la créativité
- développer sa sécurité affective, sécurité intérieure
- avoir une estime de soi
- se confronter à l'autre et gérer les conflits
- le jeu n'a pas d'intérêt qui lui est propre, pas de but précis...

Dans le jeu, il n'y a pas de finalité, ni production. L'enfant joue et apprend en même temps. Il n'y a pas d'obligation de participer à l'atelier proposé.

La place de l'adulte pendant le jeu :

- observer pour apprendre à connaître l'enfant et lui proposer des jeux et ateliers adaptés et mieux l'accompagner dans son développement
- verbaliser : mettre des mots sur ce que l'enfant fait, vit, exprime...en parlant en « je » : « je pense que tu es fatigué.. », « j'ai l'impression que tu n'as plus envie de... », « je vois que tu es tombé(e), je pense que tu t'es (pas) fait mal... », « que vois-tu ?qu'entends-tu ?
- proposer sans forcer
- ne pas faire à la place de l'enfant
- être à l'écoute des besoins de l'enfant
- accepter que l'enfant détourne la fonction première du jeu, exemple : une banane qui devient un téléphone, des cubes qui deviennent des voitures, des puzzles d'encastrement qui deviennent des animaux qui se déplacent...
- valoriser ce que fait ou crée l'enfant
- permettre à l'enfant de développer sa sécurité en offrant une certaine stabilité, une présence et des repères.

Fait à \_\_\_\_\_

Le \_\_\_\_\_

Signature précédée de la mention lu et approuvé

# ANNEXES

Fiches pédagogiques des différents ateliers proposés :

- construction
- peinture
- manipulation
- psychomotricité
- transvasement
- lecture

## ATELIER D'EVEIL

<b>Thème</b>	CONSTRUCTION
<b>Lieu</b>	Tous + plage
<b>Public concerné</b>	Environ 12 mois, vigilance par rapport aux enfants entre 12 et 24 mois qui sont aussi dans la destruction.
<b>Comment expliquer à l'enfant ?</b>	Le laisser découvrir
<b>Objectifs pédagogiques</b>	Développement de la motricité fine Communication-verbalisation-partage Monter-démonter Assembler-expérimenter-se tester
<b>Déroulement</b>	Les jeux de construction sont à disposition
<b>Place de l'adulte</b>	Observer-participer sans faire à la place de l'enfant-protéger les constructions des + de 2 ans de l'envie de détruire des 12-24 mois. Ne pas forcer l'enfant
<b>Matériel</b>	briques-livres cubes-clipo-Lego-kapla- emboitements-puzzles encastremets
<b>Jeux à disposition en plus du thème</b>	Espace bébés-jeux imitation-quelques éléments de motricité

## ATELIER D'VEUIL

Thème	PEINTURE
Lieu	Matignon et Hénanbihen
Public concerné	18 mois – 4 ans et quand la sieste n'est plus nécessaire le matin !
Comment expliquer à l'enfant ?	Utiliser les supports et le matériel mis à disposition
Objectifs pédagogiques	Eveil/découverte corporel et sensoriel  Découverte des couleurs  Développe le langage, l'imaginaire, la créativité et la motricité fine
Déroulement	Préparation des enfants avec les blouses  Présentation du matériel mis à disposition  Laver les mains et plus s'il y a et ranger
Place de l'adulte	Présente le matériel  Observe et accompagne l'enfant  Laisse faire l'enfant  L'adulte est garant du bon fonctionnement de l'atelier. Dès qu'un enfant souhaite arrêter, l'adulte présent appelle l'adulte responsable de l'enfant ou pour qu'il prenne la suite de l'atelier.  L'adulte intervient si l'enfant abîme en peignant par exemple les murs.
Matériel	Tablier-tampons-bouchons liège-coton tige-peintures-feuilles-lavabo à proximité-essuie-tout-éponge-chevalet-assiettes
Jeux à disposition en plus du thème	Puzzle-jeux de construction-assemblément-espace bébé
Evaluation	L'emplacement-comment s'est passé l'atelier selon l'envie de départ de l'enfant ?

## ATELIER D'ÉVEIL

<b>Thème</b>	MANIPULATION de matières
<b>Lieu</b>	tous
<b>Public concerné</b>	Dès que l'enfant tient assis pour l'eau  Dès que l'enfant ne met plus « trop » à la bouche pour les autres matières (cf + bas)
<b>Comment expliquer à l'enfant ?</b>	Laisser découvrir
<b>Objectifs pédagogiques</b>	Eveil sensoriel (chaud/froid-dur/mou)  Développement motricité fine (dessin et écriture) en tapotant, malaxant, déchirant, coupant...  Partage-échange-communication  Développement du langage (actions, couleurs, sensations « c'est dur, mou, souple, froid/chaud...)  Disparition/apparition – Construction/destruction
<b>Déroulement</b>	Sur une table à hauteur d'enfants de préférence ou système adapté pour jeux d'eau  Les enfants sont debout ou assis  Quand tous les enfants qui le souhaitent ont fait l'atelier : rangement !
<b>Place de l'adulte</b>	Observer-Proposer-Ne pas forcer, ni prendre la main pour faire faire.  Faire à côté de l'enfant mais pas à sa place
<b>Matériel</b>	Pâte à sel-pâte à modeler-pâte douce-cuisine-jeux d'eau
<b>Jeux à disposition en plus du thème</b>	Construction- espace bébés-puzzles-jeux imitation-livres
<b>Evaluation</b>	Attitude de l'enfant et de l'adulte



## ATELIER D'EVEIL

<b>Thème</b>	PSYCHOMOTRICITE  La psychomotricité est le lien entre le développement affectif, intellectuel et corporel. L'un ne se développe pas sans l'autre et vice-versa.
<b>Lieu</b>	Salle des fêtes à Plévenon ou maison de la petite enfance Matignon
<b>Public concerné</b>	Moyenne de 10 mois ou à partir du déplacement par n'importe quel moyen
<b>Comment expliquer à l'enfant ?</b>	Le laisser découvrir
<b>Objectifs pédagogiques</b>	Découverte du corps et de ses limites-se tester-prendre des risques  Prise de conscience de son schéma corporel  Acquérir de la confiance en soi  Développement sensori-moteur  Respect de l'autre
<b>Déroulement</b>	Matériel à disposition
<b>Place de l'adulte</b>	Verbaliser : ça fait du bien ? du mal ? ça pique ? c'est doux ?  Se met en jeu (monter sur cubes, entrer dans tunnel...)  Accompagne l'enfant, propose  Observe- intervient si danger pour l'enfant
<b>Matériel</b>	Tapis-ballons-balles-cubes mousse de toutes les formes-poussette-sac tissu pour se cacher-disques de différentes sortes de revêtement.bilibo-voiture-camion-tunnel-toile de parachute
<b>Jeux à disposition en plus du thème</b>	Espace bébé
<b>Evaluation</b>	Observation de l'évolution de l'enfant pendant la séance et d'une séance à l'autre

## ATELIER D'EVEIL

<b>Thème</b>	TRANSVASEMENT
<b>Lieu</b>	Matignon, Plévenon, plages
<b>Public concerné</b>	A partir de 14 mois
<b>Comment expliquer à l'enfant ?</b>	le laisser découvrir
<b>Objectifs pédagogiques</b>	Développement de la motricité fine (main) : prendre, verser, ouvrir/fermer..., de l'imaginaire et de la créativité  Notion de remplir et de vider
<b>Déroulement</b>	Lui parler de l'atelier avant de venir  Le laisser découvrir seul en regardant les autres ou l'adulte  L'idéal : en extérieur !
<b>Place de l'adulte</b>	Proposer sans forcer, ne pas prendre la main de l'enfant pour lui faire faire  Peut faire si besoin sinon laisser l'enfant faire permet aussi de développer son imaginaire et sa créativité  Il est assis
<b>Matériel</b>	Riz-pâtes-bassines-objets de récup' de toutes sortes-couverture-savon-serviettes-gant de toilette-biberons-moulin à eau-gobelets-bouteille d'eau-pelle-seau-eaucuillères-fourchettes
<b>Jeux à disposition en plus du thème</b>	Espace bébés-jeux d'imitation-quelques éléments de motricité
<b>Evaluation</b>	Comment les enfants utilisent les objets pendant la séance et d'une séance à l'autre ? évolution motrice et créativité  Rapports entre les enfants

## ATELIER D'EVEIL

Thème	LECTURE
Lieu	Tous+ bibliothèques Fréhel Matignon
Public concerné	Tous les âges
Comment expliquer à l'enfant ?	Avant d'aller à la bibliothèque, expliquer qu'il y aura une personne qui racontera des histoires et que l'enfant pourra regarder des livres.
Objectifs pédagogiques	Développement de l'imaginaire, du langage, de la musicalité des mots  Acquisition et développement de la sécurité intérieure de l'enfant en lisant plusieurs fois le même livre  Manipulation des livres
Déroulement	Livres à disposition en espace jeux+ lecture individuelle à la demande  A la bibliothèque : lecture d'albums, ou kamishibai, ou tapis lecture + livres à disposition
Place de l'adulte	Proposer des livres adaptés à l'âge-lire un livre à un ou plusieurs enfants  A l'écoute des besoins de l'enfant  En position assise ou allongée  Accompagner la découverte du livre  Moment privilégié entre l'adulte et l'enfant
Matériel	Livres ram+bibliothèques, tapis lecture, kamishibai
Jeux à disposition en plus du thème	Espace bébé+imitation+motricité
Evaluation	La manière dont les enfants s'approprient les livres  L'évolution de l'enfant d'une séance à l'autre